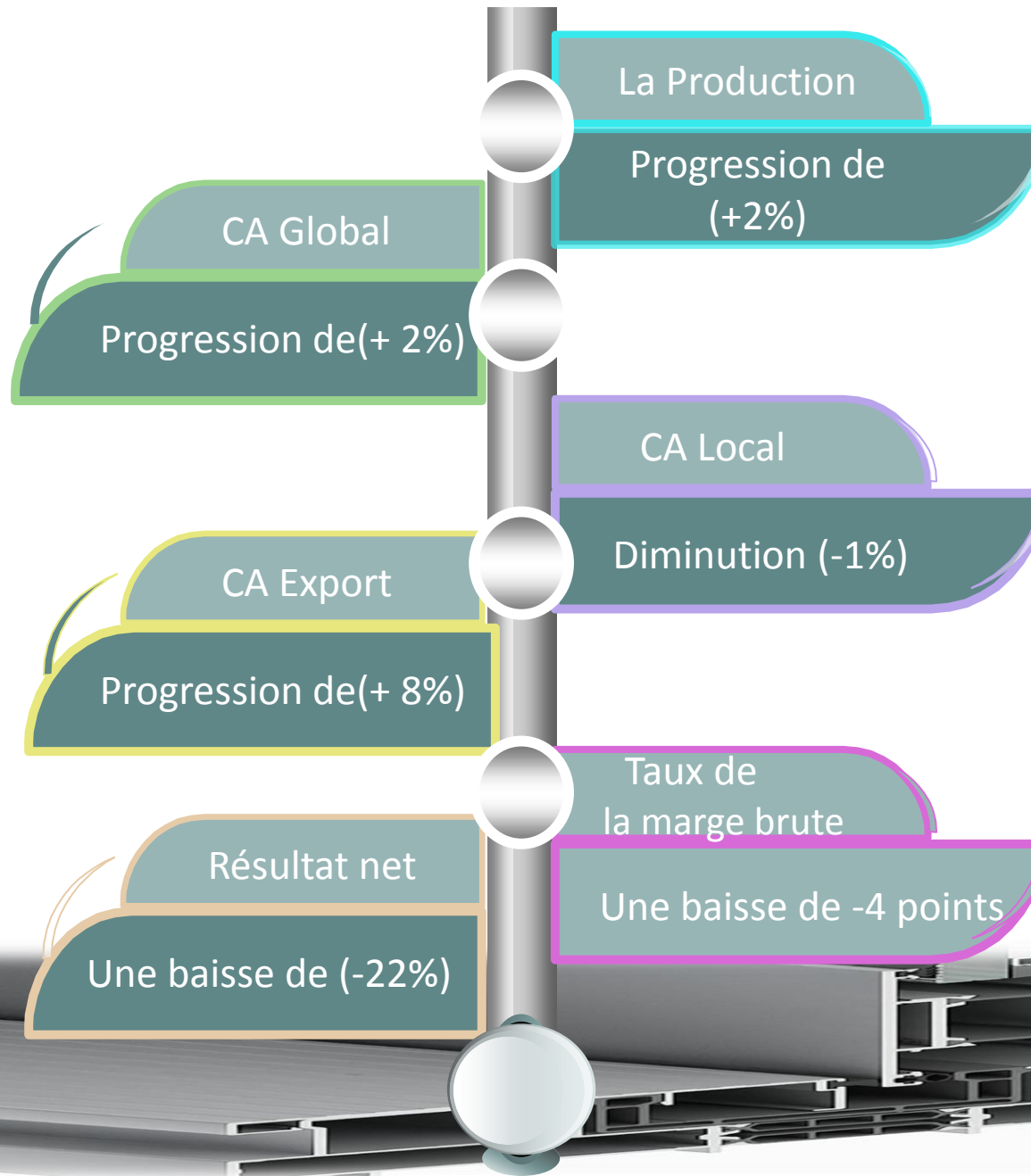


COMMUNICATION FINANCIERE Du 13/04/2015



تونس لمجنتات الالومينيوم
Tunisie Profilés Aluminium

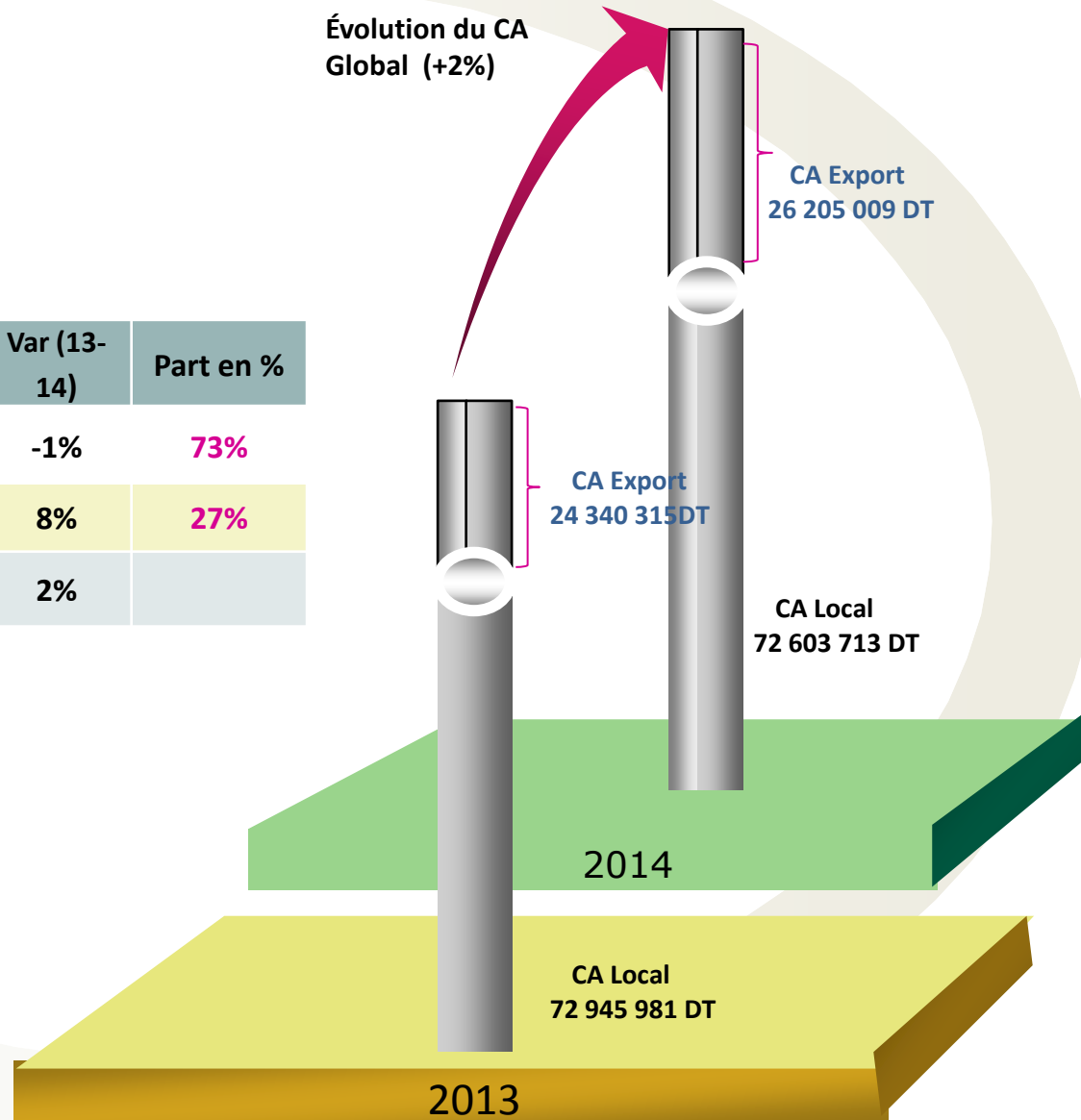
Chiffres clés 2014 comparés à 2013



Évolution du Chiffre d'affaires global entre 2013 et 2014

Libellé	2013	2014	Var (13-14)	Part en %
CA Local	72 975 981	72 603 713	-1%	73%
CA Export	24 340 315	26 205 009	8%	27%
CA Global	97 316 296	98 808 723	2%	

Évolution du CA Global (+2%)



Évolution du Chiffre d'affaires local en 2014

Réalisations :

L'année 2014 s'est achevée avec un fléchissement de **(-1%)** du chiffre d'affaires local après avoir bondi en 2013, soit **72 603 713DT** en 2014 contre **72 975 981DT** en 2013, cette baisse est due essentiellement à :

1

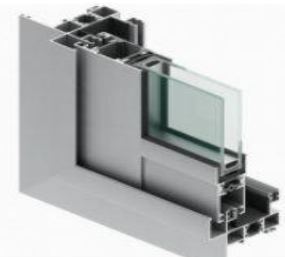
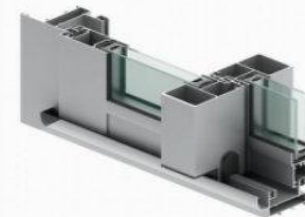
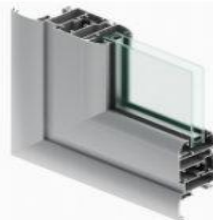
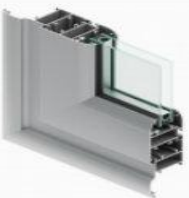
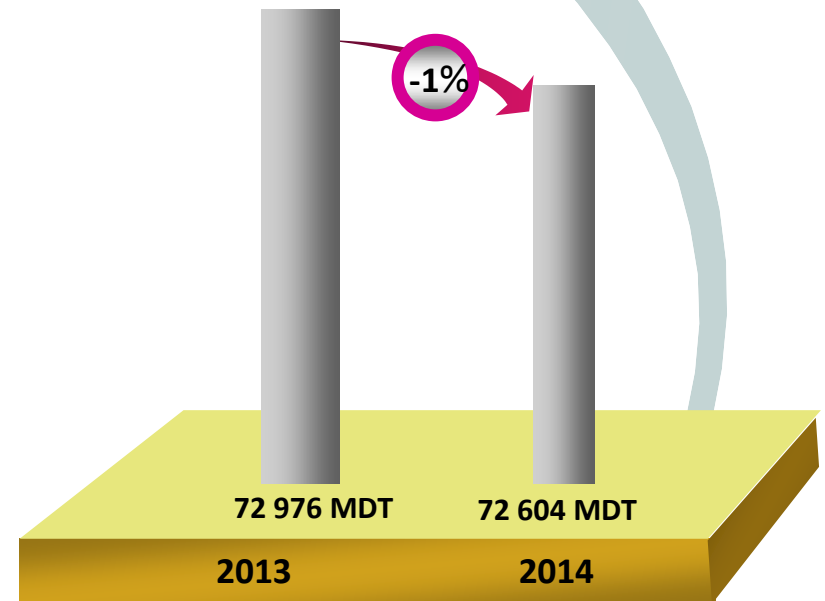
La conjoncture difficile que connaît le pays depuis la révolution a continué en 2014 et a impacté négativement l'activité de TPR.

2

En plus de la conjoncture TPR a été confrontée à la concurrence étrangère qui a continué sa progression en vendant des produits contrefaits.

Libellé	2013	2014	Var (13-14)
CA Local en valeur	72 975 981	72 603 713	-1%

Évolution du CA Local en valeur

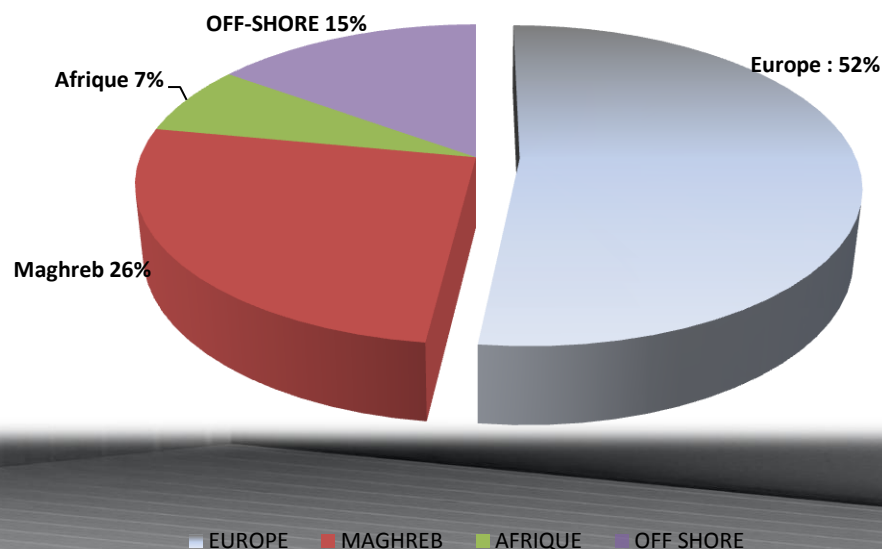


Évolution du Chiffre d'affaires Export en 2014

L'année 2014 est une année de reprise de l'activité export, le chiffre d'affaires réalisé est de **26 205 009 DT** contre **24 340 315DT** en 2013 soit une part de **27%** en 2014 du CA global contre **25%** en 2013.

Réalisations par régions	2013	2014	var (13-14)	part en 2014 %
EUROPE	12 194 227	13 520 140	11%	52%
MAGHREB	5 500 083	6 861 264	25%	26%
AFRIQUE	3 720 855	1 910 792	-49%	7%
OFF SHORE	2 925 150	3 912 813	34%	15%
TOTAL	24 340 315	26 205 009	8%	

Les réalisations de l'exercice 2014 se répartissent à raison de **52%** en zone Europe contre **51%** en 2013, **26%** zone au Maghreb contre **23 %** en 2013, **7%** zone Afrique contre **15%** en 2013 et **15%** clients de OFF SHORE contre **12%** en 2013.



État de résultat 2013 et 2014

Libellée	2 013	2014	var (13-14)
Chiffre d'affaires	97 316 296	98 808 723	2%
Chiffre d'affaires Local	72 975 981	72 603 713	-1%
Chiffre d'affaires à l'export	24 340 315	26 205 009	8%
autres produits d'exploitation	566 105	699 219	24%
Produit d'exploitation	97 882 401	99 507 941	2%
Var.des stocks Produits finis	-487 108	1 590 544	-427%
Production	97 395 293	101 098 485	4%
Achat consommés	63 161 567	69 731 551	10%
Marge sur coût de matière	34 233 726	31 366 935	-8%
Taux de Marge Brute	35%	31%	- 4 points
<i>Autres charges d'exploitation</i>	4 345 472	4 353 488	0%
Valeur Ajoutée	29 888 254	27 013 447	-10%
<i>Frais de personnel</i>	7 080 408	8 094 316	14%
Excédent Brute d'exploitation	22 807 846	18 919 130	-17%
Marge d'EBE	23%	19%	-20%
Dotations aux provisions	918 387	504 349	-45%
EBITDA	21 889 459	18 414 781	-16%
Intérêts et taxes	289 203	681 825	136%
Dotations aux Amortissements	3 149 213	3 471 114	10%
Résultat d'exploitation	18 451 044	14 261 842	-23%
Marge opérationnelle	19%	14%	-5 points
<i>autres gains</i>	96 773	473 546	389%
<i>autres pertes</i>	215 170	165 523	-23%
Charges Financières nettes	1 914 545	2 191 875	14%
Produits Financiers	2 085 809	2 416 578	16%
Profit avant IS Résultat	18 503 912	14 794 567	-20%
<i>IS</i>	3 739 082	3 279 322	-12%
Résultat Net	14 764 830	11 515 245	-22%
Marge nette	15%	12%	- 3 points

Chiffre d'affaires

Le chiffre d'affaires s'est établi à 98 808 723DT contre 97 316 296, en légère progression de 2% par rapport à l'exercice 2013. Notons que le contexte économique et politique difficile a fortement limité les ventes locales qui ont baissé de 1%. Malgré l'augmentation des ventes à l'export de (+8%) et les ajustements des prix de ventes pratiqués sur le marché local à partir du deuxième semestre, la baisse de la marge brute n'a pas pu être ralentie.

Marge brute
Baisse de (-8%)
Taux de marge brute
Perte de -4 points

En 2014, la dépréciation du Dinars face à l'Euro et au Dollar, l'inflation des prix d'achat de la matière première et des achats consommés et du coût de l'énergie ont fortement pénalisé la marge brute qui s'est établi à 31 366 935DT en 2014 contre 34 233 726 DT. Le taux de marge brute a perdu 4 points pour passer de 35% en 2013 à 31% en 2014.

EBE
Baisse de 17%

L'excédent brut d'exploitation s'est également inscrit en baisse de 17% à 18 919 130 DT contre 22 807 846 DT sous l'effet de l'augmentation des coûts des achats consommés d'une part et la hausse des charges de personnel (+14%) d'autre part. Cette hausse des charges du personnel est due à des augmentations légales de (+6%) et aux indemnités de départ à la retraite anticipée.

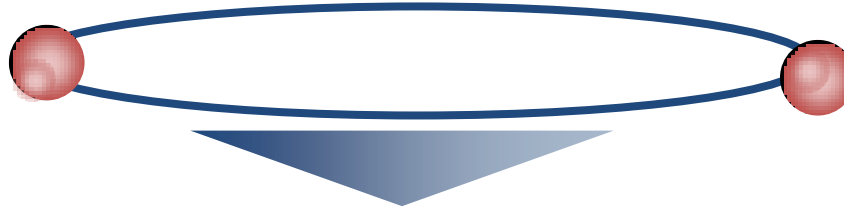
Marge
opérationnelle
Baisse de 23%

Tirée par l'augmentation des dotations aux amortissements et la hausse des impôts et taxes, la marge opérationnelle a perdu 5 points de marge par rapport à 2013.

Le résultat net
Baisse de 22%

Le résultat net s'est établi à 11 515 245DT en 2014 en repli de 22% par rapport à 2013.

Les principaux éléments 2014 qui ont contribué à la baisse du résultat



Le contexte économique et politique difficile a fortement limité les ventes locales.

La variation du cours de l'aluminium conjuguée à une dépréciation du Dinar par rapport au dollar a impacté négativement la marge brute de 3 000 000 DT

La dépréciation du Dinar face à l'Euro et au Dollar, l'inflation des prix d'achat de la matière première et les achats consommés et le coût de l'énergie ont fortement pénalisé la marge brute qui a perdu 4 points

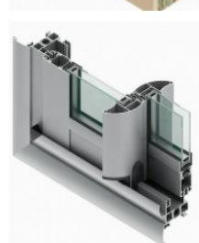
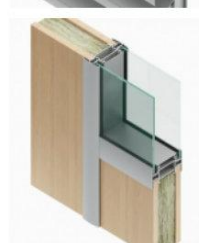
la hausse des charges du personnel due à la fois à des augmentations légales de (+6%), et aux indemnités de départ à la retraite anticipée .

-La hausse du poste impôts et taxes due essentiellement à la contribution conjoncturelle exceptionnelle exigée par l'Etat pour l'exercice 2014 dont le montant s'élève à 336 517DT.

- L'incidence de l'IS sur le Bénéfice export

TPR : Prévisions 2015

Libellée	2014	2015P	var (14-15P)
Chiffre d'affaires	98 808 723	106 799 609	8%
Chiffre d'affaires Local	72 603 713	76 233 899	5%
Chiffre d'affaires à l'export	26 205 009	29 859 499	14%
autres produits d'exploitation	699 219	706 211	1%
Produit d'exploitation	99 507 941	106 093 398	7%
Var.des stocks Produits finis	1 590 544	1 200 000	-25%
Production	101 098 485	107 293 398	6%
Achat consommés	69 731 551	71 771 250	3%
Marge sur coût de matière	31 366 935	35 522 148	13%
Taux de Marge Brute	31%	33%	2 points
<i>Autres charges d'exploitation</i>	4 353 488	4 484 093	3%
Valeur Ajoutée	27 013 447	31 038 055	15%
<i>Frais de personnel</i>	8 094 316	8 049 975	-1%
Excédent Brute d'exploitation	18 919 130	22 988 080	22%
Marge d'EBE	19%	21%	2 points
Dotations aux provisions	504 349	514 436	2%
EBITDA	18 414 781	22 473 644	22%
Intérêts et taxes	681 825	329 516	-52%
Dotations aux Amortissements	3 471 114	3 644 670	5%
Résultat d'exploitation	14 261 842	18 499 457	30%
Marge opérationnelle	14%	17%	
<i>autres gains</i>	473 546	483 017	2%
<i>autres pertes</i>	165 523	168 833	2%
Charges Financières nettes	2 191 875	2 235 713	2%
Produits Financiers	2 416 578	2 464 909	2%
Profit avant IS Résultat	14 794 567	19 042 837	29%
<i>IS</i>	3 279 322	4 189 424	28%
Résultat Net	11 515 245	14 853 413	29%
Marge nette	12%	14%	2 points



Structure du Groupe et périmètres de consolidation

Tunisie profilés Aluminium « TPR »
Société Mère

Chiffre d'affaire consolidé 2014 : 117 852 371DT

Marge brute consolidée 2014 : 40 063 102DT

Résultat net consolidé 2014 : 10 596 051 DT

fonds propres consolidés 2014 : 96 763 113DT



TPR TRADE
99.8%
Tunisie

CFI SICAR
49.5%
Tunisie

ALUFOND
99.83%
Tunisie

ALUCOLOR
99.99%
Tunisie

PROFAL MAGHREB
99.99%
Algérie

LAVAAL INTER
75%
Italie

METECNAL
50%
Italie



Structure du Groupe et périmètres de consolidation

Société	Date de création/acquisition	Activité	Siège social	Capital	% du Capital détenu par TPR	CA 2014 en DT	Résultat 2014 en DT
TPR société mère	1977	Extrusion des profilés en aluminium	TUNIS	45 000 000		98 808 723	11 515 245
TPR TRADE	2005	Commerce des accessoires en aluminium	TUNIS	500 000	99,80%	4 662 941	196 035
CFI SICAR	2007	Capital risque	TUNIS	2 000 000	49,50%	66 746	27 066
ALUFOND	2010	Fonderie	DJBEL ELOUEST	3 000 000	99,83%	2 883 707	558 029
ALUCOLOR (en cours d'installation)	2013	Traitement de surface	MDJEZ ELBAB	1 000 000	99,99%	-	-
PROFAL MAGHREB	2008	Extrusion d'Aluminium	ALGERIE	7 200 000			
LAVAAL INTERNATIONAL	2012	Fabrication des accessoires	Italie	500 000 €	75%	14 651 392	-565 485
METECNAL	2013	Usinage mécanique de précision	Italie	100 000 €	50%	7 431 796	80 122

Filiales et activité à l'International

La stratégie de développement de TPR est basée sur le renforcement des capacités sur le marché local, et l'expansion sur les marchés étrangers.



En Algérie

La Filiale Algérienne **PROFAL MAGHREB**

La réalisation de l'usine est achevée, et la production a commencé en 2015



En Italie

2 filiales italiennes qui constituent des clients potentiels

« **LAVAAI INTERNATIONAL** » la participation de TPR SA s'élève à 75% libérée totalement pour 450 000 Euros. Elle a pour objet la fabrication des accessoires en aluminium

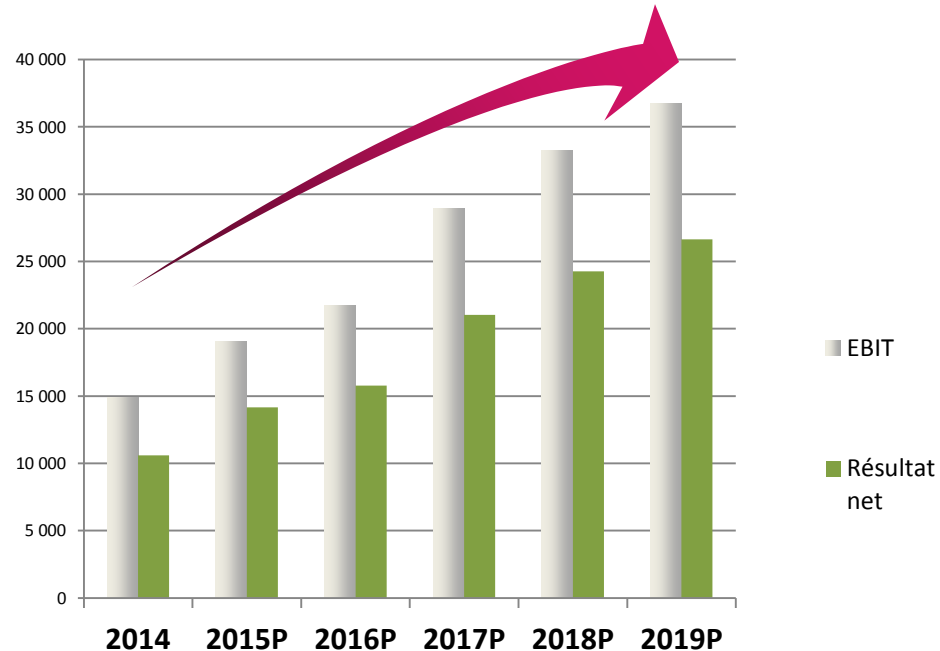
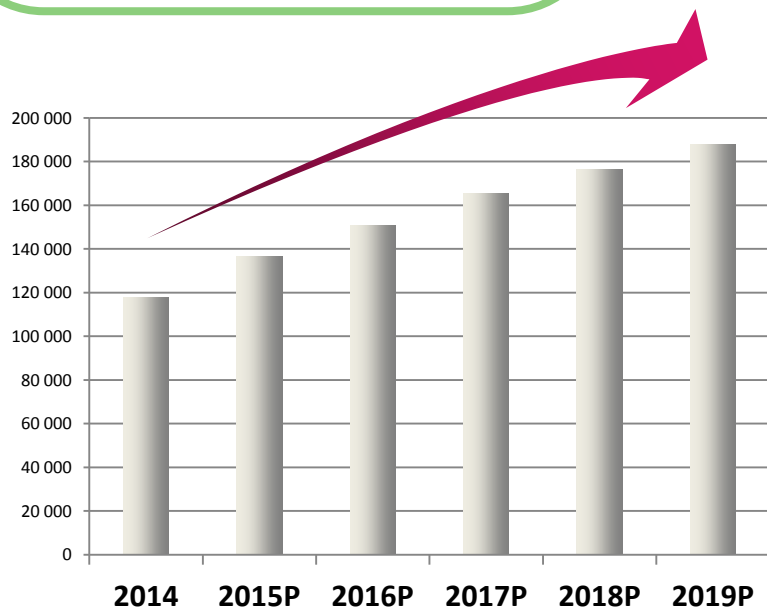
***La société METECNAL:** la participation de TPR SA dans le capital de METECNAL s'élève à 50% libérée totalement pour 1 000 000 Euros dont une prime d'émission de 950 000 Euros. Cette société de droit italien est spécialisée dans la fabrication de composants mécaniques en aluminium pour l'industrie des fluides*

Réalisations consolidés au 31/12/2014

Libellé	2013	2014	var (13-14)	
Revenus	117 783 565	117 852 371	0%	
Autres produits d'exploitation	737 170	940 099	28%	
Total des produits d'exploitation	118 520 735	118 792 470	0%	
Stocks	547 868	1 963 498	258%	
Production	119 068 603	120 755 968	1%	
Achats de matières et approvisionnements consommés	77 061 458	80 692 866	5%	
Marge brute	42 007 145	40 063 102	-5%	
	<u>Taux de marge brute</u>	<u>65%</u>	<u>67%</u>	<u>2 points</u>
Charges de personnel	11 893 583	14 172 897	19%	
Valeur ajoutée	30 113 562	25 890 205	-14%	
Autres charges d'exploitation	4 957 367	5 465 846	10%	
EBIT	25 156 195	20 424 359	-19%	
Amortissements et provisions	5 030 905	5 512 303	10%	
EBITDA	20 125 290	14 912 056	-26%	
	<u>Taux de marge opérationnelle</u>	<u>17%</u>	<u>12%</u>	<u>- 5 points</u>
Résultat financiers	-879 080	-931 476	6%	
Autres gains / pertes ordinaires	-284 609	246 834	-187%	
Résultat avant impôts	18 961 601	14 227 414	-25%	
Impôts	4 154 764	3 727 169	-10%	
Part revenant aux Intérêts minoritaires	85 203	95 804	12%	
Résultat net	14 892 040	10 596 051	-29%	
	<u>Taux de marge nette</u>	<u>13%</u>	<u>9%</u>	<u>- 4 points</u>

Business plan : Chiffres clés consolidés

	2014	2015P	2016P	2017P	2018P	2019P
Chiffre d'affaires	117 852 371	136 323 304	150 724 469	165 435 693	176 372 477	187 651 101
Achats consommés	80 692 866	90 708 552	99 832 895	106 698 210	112 110 139	117 674 544
Marge brute	40 063 102	48 635 325	53 369 653	61 235 123	66 779 932	72 514 502
Frais de personnel et autres charges d'exploitation	19 638 742	21 460 564	22 258 436	23 204 856	24 081 376	25 089 322
EBITDA	20 424 360	27 174 762	31 111 218	38 030 267	42 698 555	47 425 180
Amortissements et provisions	5 512 303	8 132 795	9 362 107	9 100 591	9 448 615	10 706 559
EBIT	14 912 057	19 041 966	21 749 111	28 929 676	33 249 941	36 718 620
Résultat financier	-931 477	-1 635 083	-2 240 697	-2 747 098	-3 053 042	-3 445 419
Impôts	3 727 169	3 513 204	3 916 084	5 233 608	6 039 287	6 637 491
Résultat net	10 596 049	14 152 817	15 764 336	21 034 433	24 257 148	26 649 963





Profils Aluminium du Maghreb

Le Marché des profilés en Algérie

La taille du marché Algérien des profilés aluminium est estimée à 40 000 tonnes par an soit plus de 3 fois le marché tunisien avec un potentiel de croissance significatif compte tenu du programme d'investissement immobilier nécessaire et projeté.

Actuellement près de la moitié des besoins de ce marché est importée dont plus de 13 000 tonnes en provenance de Chine. La production locale avoisine les 25 000 tonnes par an réalisées principalement par les 4 principaux Extrudeurs.

Nous avons retenu une part de marché d'environ 4% pour cette première année 2015 soit 1500 tonnes avec une progression de 67% pour la deuxième année pour atteindre les 4500 tonnes en production en 2019 soit un triplement en cinq années et une part de marché de 7,8%.

Libellé (en Tonnes)	2015	2016	2017	2018	2019
Prévisions des Réalisation	1 500	2 500	3 500	4 000	4 500
Capacité Globale du marché	40 000	44 000	48 000	53 000	58 000
Progression de la production		67%	40%	14%	13%
Part de marché	4%	6%	7%	8%	8%

Coût d'investissement PROFAL MAGHREB

Emplois		Ressources	
Constructions	6 600 000	Capital	7 200 000
Equipments	800 000	Crédits à moyen termes	11 600 000
Installation	1 200 000	Crédits fournisseurs	1 200 000
Fournitures	200 000		
Machines	6 000 000		
Terrains	700 000		
Fonds de roulement	4 500 000		
Total Emplois	20 000 000	Total Ressources	20 000 000

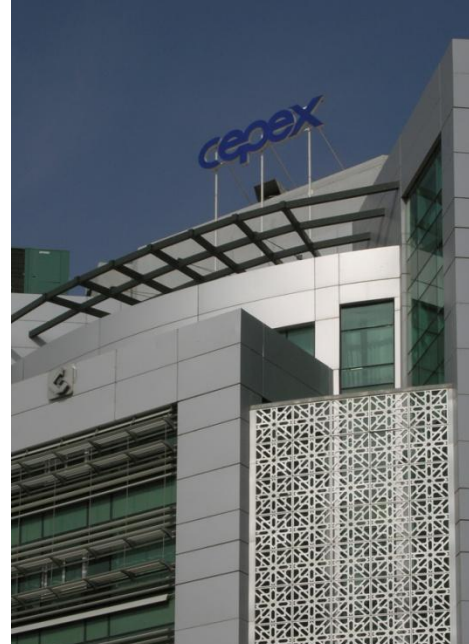


Profils Aluminium du Maghreb
مجينات الالومنيوم المغاربية

Business plan Profal Maghreb 2015-2019

Chiffres en Millions TND

<u>RUBRIQUES</u>		<u>2015</u>	<u>2016</u>	<u>2017</u>	<u>2018</u>	<u>2019</u>
Volumes Vendus (Tonnes)		<u>1 500</u>	<u>2 500</u>	<u>3 500</u>	<u>4 000</u>	<u>4 500</u>
Chiffre d'affaires Profilés		12,0	20,0	28,0	32,0	36,0
Chiffre d'affaires Accessoires	20%	2,4	4,0	5,6	6,4	7,2
Budget Distribution	14,5%	2,1	3,5	4,9	5,6	6,3
Chiffre D'Affaire Net		<u>12,3</u>	<u>20,5</u>	<u>28,7</u>	<u>32,8</u>	<u>36,9</u>
Achats Billettes (Tonnes)	50%	1 500	1 250	1 750	2 000	2 250
Achats Lingots (Tonnes)	10%	-	250	350	400	450
Achats Déchêts (Tonnes)	43%	-	1 070	1 498	1 712	1 926
TOTAL QUANTITES		<u>1 500</u>	<u>2 570</u>	<u>3 598</u>	<u>4 112</u>	<u>4 626</u>
Achats Billettes	210	6,3	6,0	8,4	9,7	10,9
Achats Lingots		-	1,1	1,5	1,8	2,0
Achats Déchêts		-	2,8	3,9	4,5	5,0
Achat Accessoires	70%	1,7	2,8	3,9	4,5	5,0
Total Achat Matières		<u>8,0</u>	<u>12,7</u>	<u>17,8</u>	<u>20,4</u>	<u>22,9</u>
Matières Consommables	25 000	0,8	1,3	1,8	2,0	2,3
Energie (DZD/Tonne)	4 000	0,1	0,2	0,3	0,3	0,4
Total Achat d'Approvisionnement		<u>0,9</u>	<u>1,5</u>	<u>2,0</u>	<u>2,3</u>	<u>2,6</u>
TOTAL DES ACHATS		<u>8,9</u>	<u>14,2</u>	<u>19,8</u>	<u>22,7</u>	<u>25,5</u>
VALEUR AJOUTEE		<u>3,5</u>	<u>6,3</u>	<u>8,9</u>	<u>10,2</u>	<u>11,4</u>
Frais Généraux		0,2	0,4	0,4	0,4	0,5
Budget Marketing & Promotions	2%	0,2	0,4	0,6	0,6	0,7
Personnel Production	7%	0,5	0,5	0,5	0,6	0,6
TAP	1,4%	0,0	0,0	0,1	0,5	0,5
RESULTAT BRUT D'EXPLOITATION		<u>2,5</u>	<u>5,0</u>	<u>7,3</u>	<u>8,1</u>	<u>9,1</u>
Amortissements Production		2,2	3,0	2,3	2,3	3,3
Dotations aux provisions	2%	0,2	0,4	0,6	0,7	0,7
Charges de Financement		0,8	0,7	0,6	0,4	0,4
Fr.Fin.de Fonctionnement	1%	0,1	0,2	0,3	0,3	0,4
RESULTAT NET D'EXPLOITATION		<u>0,9</u>	<u>0,7</u>	<u>3,6</u>	<u>4,4</u>	<u>4,3</u>
Impôts (I B S) Production	23%	-	-	-	1,0	1,0
Résultats Après Impôts		<u>0,9</u>	<u>0,7</u>	<u>3,6</u>	<u>3,4</u>	<u>3,3</u>



Merci



تونس لمجندات الالومينيوم
Tunisie Profilés Aluminium